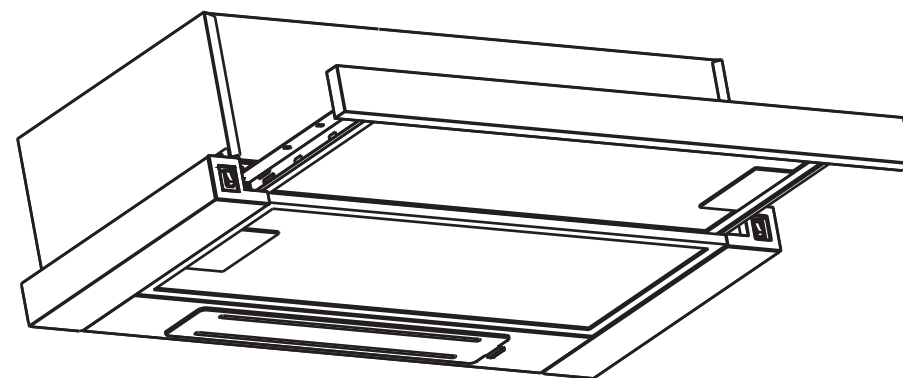


MANUAL DE USO

CAMPANA TWIN XE 60 2.0



www.kitchencenter.cl

kitchen center

ESPECIALISTA EN EQUIPAMIENTOS DE COCINA

Avda. El Salto 3485 Recoleta - Santiago - Chile - Tel. (56 2) 411 7777 - Fax (56 2) 411 7711
Parque Arauco - Piso Diseño - Local 572 // Mall Plaza Vespucio - Local 368, 369
Mall Marina Arauco - Local 1, 2, 3, 4 - Viña del Mar
Paicavi 2567 Concepción - Chile - Tel. (56 41) 246 8170 - Fax (56 41) 246 8177
Avda. Reducto 1135 Miraflores - Lima, Perú - Tel. (51) (1) 242 2449
Servicio Técnico SAT - Tel. 600 411 7700

ADVERTENCIA

La instalación del producto deberá ser realizada solamente por instaladores autorizados por la Superintendencia de Electricidad y Combustibles o por personal del Servicio Técnico KC S.A.

Nuestra Empresa no se responsabiliza por los problemas que puedan ocurrir como consecuencia del desconocimiento de las instrucciones contenidas en este manual.

CONTENIDO

Carta a nuestros clientes	2
Datos técnicos	3
Consejos y sugerencias de instalación	3
Uso	3
Mantenimiento	4
Medidas del aparato	5
instalación y uso	5
Instalación	6
Funcionamiento	8
Mantenimiento	8
Servicio técnico	11
Póliza de garantía	12

I. CARTA A NUESTROS CLIENTES

Estimado Cliente:

Gracias por elegir nuestros productos.

Este artefacto es fácil de usar. Por favor lea cuidadosamente este manual, antes de instalar y utilizar su nueva campana. Las instrucciones contenidas en este manual le ayudarán para una óptima instalación, uso y cuidado de su campana.

Podrá ver que sus líneas simples y look moderno armoniza perfectamente con la decoración de su cocina.

También contamos con una gama de productos que embellecerán su cocina, como encimeras, placas vitrocerámicas y hornos empotrados.

Nos esforzamos cada día más para asegurar que nuestros productos puedan satisfacer todos sus requerimientos. Nuestro departamento de atención al cliente se encuentra a su entera disposición para responder a todas sus preguntas y escuchar sus sugerencias.

Por favor complete la sección de garantía de este manual y conserve su boleta como comprobante de compra. Guarde todos los documentos/papeles relacionados con la compra del producto.

Estamos comprometidos con entregarle productos cada vez más eficientes y fáciles de usar, amigables y respetuosos con el medio ambiente, atractivos y seguros.

KITCHEN CENTER S.A.
Av. El Salto 3485, Recoleta, Santiago.

II. DATOS TECNICOS

Modelo	Twin XE 60 2.0
Voltaje/Frecuencia	220V~/50Hz
Luz	2x25W
Potencia Motor	2x120W
Potencia Total	290W
Nº Motores	2
Diámetro de 120 mm de adaptador de salida	

III. CONSEJOS Y SUGERENCIAS DE INSTALACIÓN

- El fabricante no se hace responsable de los daños causados por la instalación incorrecta.
- Por favor, lea este manual de instrucciones antes de instalar y utilizar esta campana de la cocina. Por favor, mantenga este manual de instrucciones en un lugar seguro para referencia futura.
- Sólo un técnico calificado y capacitado puede realizar el trabajo de instalación y mantenimiento.
- Compruebe que el voltaje de su casa coincida con el indicado en la placa característica ubicada al interior de su campana.
- No conectar la campana a tubos de descarga de los gases de combustión (calderas, chimeneas, etc)
- Si la campana se utiliza junto con otros aparatos no eléctricos (por ejemplo aparatos de gas), un grado suficiente de ventilación debe ser garantizada en la sala con el fin

de prevenir el reflujo de los gases de escape. La cocina debe tener salida al exterior con el fin de garantizar la entrada de aire limpio.

- La distancia mínima es de 750 mm de la campana de la cocina a una cocina de gas, y es de 650mm a una cocina eléctrica. Si las instrucciones de instalación de encimeras de gas especifican una distancia mayor, esto debe ser tomado en cuenta.

AVISO

Dos o más personas se requieren para instalar o mover el aparato. El no hacerlo puede causar lesiones físicas.

IV. USO

- La campana ha sido diseñada sólo para uso doméstico para eliminar los humos de cocina.
- Nunca utilizar la campana para fines distintos a lo que ha sido diseñado.
- No dejar llamas libres en la encimera de cocina cuando la campana está en funcionamiento.
- Ajuste la intensidad de la llama con respecto al fondo de las ollas, asegurándose de que no sobresalga por el costado de las mismas.
- Freidoras deberán ser controlados continuamente durante su uso: el aceite muy caliente puede estallar en llamas.
- La campana no debe ser utilizada por niños o personas sin conocimiento de cómo operar el aparato.

V. MANTENIMIENTO

- El mantenimiento adecuado de la campana de la cocina será asegurar el funcionamiento correcto de la unidad.
- Desconecte el aparato de la alimentación principal antes de realizar cualquier trabajo de mantenimiento.
- Limpie y / o reemplace los filtros de aluminio después de un período de tiempo especificado.
- Para la limpieza de la campana es suficiente utilizar un paño húmedo y detergente líquido neutro.



• **ELIMINACIÓN: No tire este producto con la basura normal.** Es necesario un tratamiento especial para este tipo de aparatos. Por favor póngase en contacto con su Municipalidad.

ADVERTENCIA

En ciertas circunstancias, los aparatos eléctricos pueden ser un peligro.

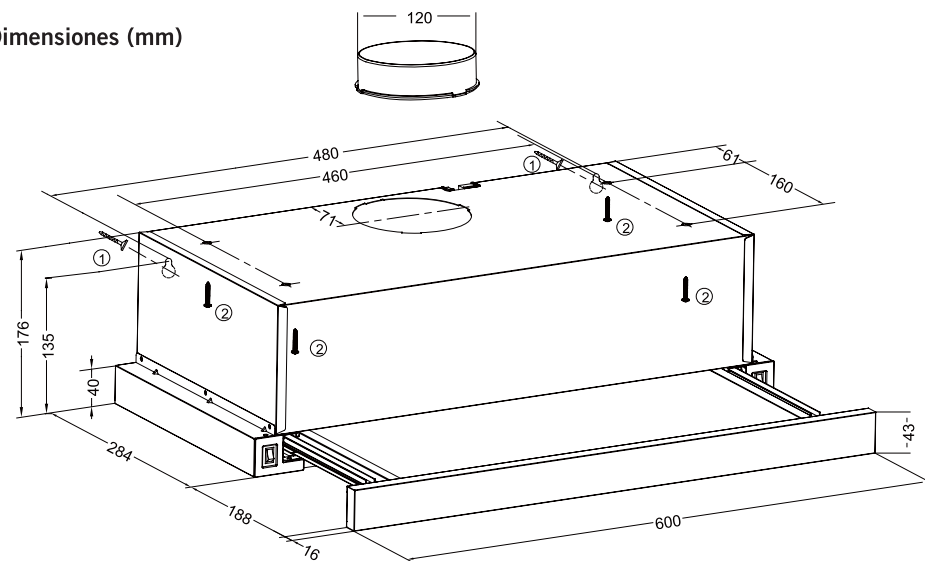
- No comprobar el estado de los filtros mientras la campana de la cocina está en funcionamiento.
- No toque las ampolletas después de usar el aparato o encender la luz de la campana.
- No desconecte el aparato con las manos húmedas.
- Evite las llamas libres desde la encimera de su cocina, ya que es perjudicial para los filtros y un peligro de incendio.

- Compruebe constantemente la fritura de alimentos. Aceite muy caliente puede ser muy peligroso ser un peligro de incendio.
- Desconecte el enchufe eléctrico antes de realizar cualquier trabajo de mantenimiento.
- Los niños no reconocen los riesgos de los aparatos eléctricos. Por lo tanto, utilizar o mantener el aparato sólo bajo la supervisión de los adultos y fuera del alcance de los niños.
- No usar este producto en el exterior.
- Este aparato no está diseñado para ser utilizado por personas (incluidos niños) con discapacidades físicas, sensoriales o mentales, o con falta de experiencia y conocimiento, a menos que se les haya dado la supervisión o instrucción respecto al uso del aparato por una persona responsable de su seguridad.

- Los niños deben ser supervisados para asegurarse de que no jueguen con el aparato.
- Debe haber una adecuada ventilación de la habitación cuando la campana de cocina se utilice al mismo tiempo que aparatos de gas u otros combustibles.
- Existe un riesgo de incendio si la limpieza no se lleva a cabo de acuerdo con las instrucciones.

VI. MEDIDAS DEL APARATO

Dimensiones (mm)



①	ST5*45		2
②	ST4.2*30		4

VII. INSTALACION Y USO

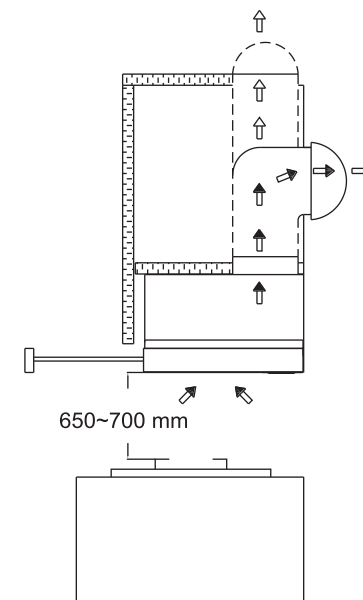
Conductos

La campana dirige los vapores de cocción saturados de humo y olor, a través de los filtros de grasa y los expulsa hacia el exterior a través de un tubo de salida.

Precaución

Para reducir el riesgo de incendio, se sugiere el uso de conductos de metal. No utilice material inflamable para transmitir el aire de escape.

1. Decida dónde se instalarán los conductos entre la campana y el exterior.
2. Un tramo recto y corto permitirá que la campana funcione más eficientemente.



3. Tramos largos de conductos, los codos y las transiciones reducirán el rendimiento de la campana. Use el menor número posible de ellos. Conductos más grandes pueden ser necesarios para un mejor rendimiento con recorridos largos.

4. El aire no debe ser dado de alta en un tubo que se utilice para agotar los humos de los aparatos de combustión de gas. Consulte la normativa vigente local.

5. Instale una tapa de techo / pared. Conecte los conductos de metal desde la tapa hacia la localización de la campana.

Conexión eléctrica

- Cableado eléctrico debe ser hecho por una persona calificada de acuerdo con todos los códigos y normas aplicables. Desconecte la energía eléctrica en la entrada del servicio antes del cableado.

- Si el cable eléctrico está dañado, debe ser reemplazado por el fabricante, su agente de servicio o personas cualificadas con el fin de evitar un peligro.

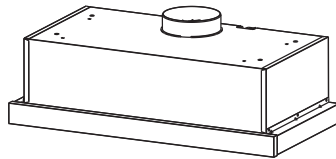
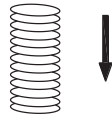
- No utilice el enchufe y un cable de extensión que no sean los suministrados inicialmente con la campana.

VIII. INSTALACION

Antes de comenzar la instalación, para manejar mejor la campana, se aconseja retirar el filtro de aluminio.

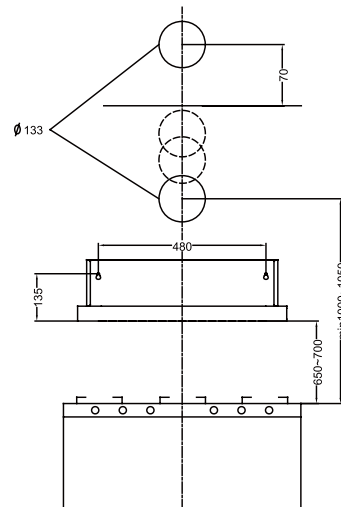
Antes de fijarla, el conducto de escape de salida para la evacuación de aire al exterior debe ser instalado. Utilice un conducto de escape de salida con:

- La longitud mínima indispensable; 650~700mm



- Mínimo posible las curvas (ángulo máximo de la curva: 90°), material certificado (de acuerdo con las regulaciones locales, la construcción y el fuego), y tan suave como sea posible en el interior. También es aconsejable evitar los cambios drásticos en el conducto de sección transversal (diámetro aconsejado: 125 mm).

- Perforar el muro donde se ubicará la salida de aire al exterior, con un diámetro de 133 mm (figura mas abajo) de acuerdo a las distintas posibilidades indicadas.



Si la campana es instalada sin salida al exterior (de forma recirculante), debe SIEMPRE usar filtro de carbón. Contacte a nuestro servicio técnico para mayor información.

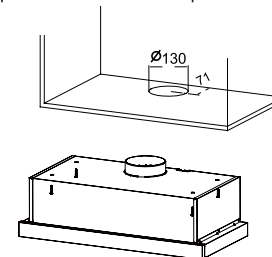
Instalación de campana bajo mueble

1. Antes de fijar la campana bajo mueble, perforo un agujero de un diámetro de 130 mm en la base del mueble.

2. En cualquier caso, comprobar la posición de la toma de corriente considerando que el cable de alimentación que se usará deberá pasar por un agujero en el mueble de ser necesario.

3. Empuje la campana hacia el mueble bajo el cual será instalada e inserte los 4 tornillos que están en la parte interior fijándolos firmemente.

4. Hay 2 agujeros en la parte posterior de la campana, que servirán para fijarla desde atrás. Sin embargo, no es necesario usarlos si con la instrucción anterior (Nº3) la campana quedó firme, o si no hubiere un muro tras la parte posterior de la campana.



5. Realizar la conexión eléctrica. La instalación está completa.

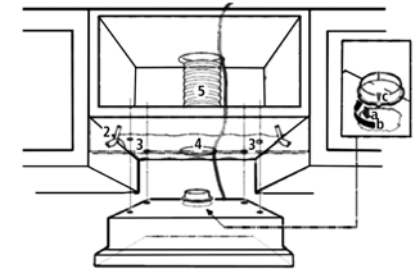
Aviso

El aire de escape no debe ser dado de alta en un tubo que se utiliza para sacar las emanaciones de gas de otro artefacto

- Si las instrucciones de instalación de su cocina a gas especifican una distancia mayor de 650 mm, esto tiene que ser tomado en cuenta.

- Las normas relativas a la aprobación de la salida de aire tienen que ser respetadas.

Como muestra la figura, las fijaciones de la campana (incluidas) van desde abajo (interior del equipo) hacia arriba.



XIII. POLIZA DE GARANTIA

Estimado Cliente,
Agradecemos su preferencia por la marca .
Esperando cumplir sus expectativas, le presentamos este documento donde explicamos qué hacer en caso de detectar cualquier anomalía en su producto.
En primer lugar, le aconsejamos que consulte el libro de instrucciones, con ello conseguirá solucionar rápidamente muchas dudas y defectos aparentes.
Si no encuentra solución a su duda o problema, puede contactarse con nuestro servicio técnico oficial, donde un excelente equipo de profesionales le brindará un servicio rápido, fiable y cercano.

¿Qué tiene que hacer en caso de avería?

Consulte el libro de instrucciones y si no encuentra respuesta llame al SAT 600 411 7700. Para que nuestros técnicos puedan resolver el problema en una única visita, de la forma más rápida y con las mínimas molestias para usted, nos gustaría pedirle que procure recoger previamente la siguiente información:

Datos requeridos

Nombre y apellidos de la persona de contacto

Teléfono y dirección donde se encuentra el electrodoméstico

Modelo

Fecha de compra

Nº Boleta o factura

POLIZA DE GARANTÍA LEGAL

Kitchen Center garantiza el correcto funcionamiento del producto que es objeto de la presente póliza y en conformidad con la ley N° 19.496, le otorga un periodo de garantía legal de 3 MESES desde la fecha de adquisición del producto, siempre y cuando no haya sido deteriorado por un hecho imputable al consumidor. En los supuestos cubiertos por esta garantía, el titular de la misma tendrá derecho a la reparación totalmente gratuita de los vicios o defectos originarios del producto. Para hacer efectiva la garantía, el consumidor, en conformidad con lo dispuesto en el inciso 6° del artículo 21 de la ley N° 19.496 deberá requerir la prestación de un Servicio Técnico Autorizado Kitchen Center.

CONDICIONES GENERALES DE LA GARANTÍA

- Objeto:

1. Kitchen Center garantiza el correcto funcionamiento del producto que es objeto de la presente póliza, el mismo ha sido revisado y comprobado en su funcionamiento bajo condiciones normales de uso.

2. Kitchen Center otorga en forma gratuita a sus clientes durante el término de un 1 (un año) contado a partir de la fecha de compra del producto, reparar las fallas causadas

por defectos de fabricación o de calidad en sus materiales, partes, piezas y componentes que hagan que el producto no sea apto para el uso o consumo al que está destinado. El plazo de 1 año no será renovado o prorrogado debido a reparaciones al producto sin perjuicio de lo dispuesto por el artículo 41 de la Ley 19.496.

- Costo:

El Servicio será proporcionado al consumidor en forma gratuita, lo anterior incluye el valor de los repuestos, materiales, partes piezas y componentes que presenten defectos de fabricación o calidad. Así también se incluye la mano de obra. Se excluye el cobro por desplazamiento del personal del Servicio Técnico Autorizado Kitchen Center en caso de reparaciones domiciliarias.

- Condiciones:

Para los efectos de hacer valer esta garantía el consumidor deberá presentar al Servicio Técnico oficial Kitchen Center la boleta o factura de la compra del producto. En caso de productos suministrados en obras nuevas, se deberá acreditar con el acta de entrega de la propiedad.

- Exclusiones de garantía

Queda excluido de la cobertura de la presente garantía y por lo tanto será responsabilidad del usuario el costo total de la reparación los siguientes:

- Avería producidas por negligencia o mal uso del aparato por parte del cliente y/o terceros
- Averías producidas por caso fortuito, fuerza mayor, exposición al calor excesivo, exposición a las condiciones meteorológicas adversas.
- Abuso físico, químico o daños causados por un cuidado y mantenimiento inadecuados.
- Defectos derivados de procedimientos de manipulación corte e instalación de forma no adecuada. Esta responsabilidad recaerá sobre el consumidor.
- Desgastes o deterioros estéticos del producto producidos por el uso.
- Daños ocasionados por la acumulación de cal
- Daños provocados por uso de productos químicos que dañan el acero inoxidable como el cloro, ácido muriático, diluyentes abrasivos etc. Así mismo productos limpia hornos que dañan el esmalte.
- Manipulación, reparación, instalación por personas no autorizada o servicios técnicos no oficiales de Kitchen Center.

Generalidades

1.- Todos los equipos para su reparación deben ser instalados en forma accesible para nuestros técnicos. En el caso de que no se cumpla este requisito, será responsabilidad del usuario la disposición de los medios necesarios que posibiliten la reparación.

2.- Para cualquier consulta, aclaración o reclamo en relación a esta garantía contáctese con nosotros vía mail al: contacto@kitchencenter.cl o a nuestro Call Center 600 4117 700

La presente garantía es válida únicamente en Chile y es otorgada por Kitchen Center S.A., Av. El Salto 3485, Recoleta, Santiago. www.kitchencenter.cl

NOTA: para cualquier consulta, aclaración o reclamo en relación con esta garantía o en caso de avería de su aparato, contáctese con KITCHEN CENTER a través de:

SERVICIO ASISTENCIA TECNICA
SAT 600 4117700
postventa@kitchencenter.cl

contacto@kitchencenter.cl / www.kitchencenter.cl

Santiago Av. El Salto 3485 Recoleta - Parque Arauco Piso Diseño Local 572
Mall Plaza Vespucio Local 368 - 369
Viña del Mar Mall Marina Arauco, Local 1, 2, 3, 4 - Concepción Av. Paicavi 2567
CD. Carretera General San Martín 16500 Parque Industrial Los Libertadores 65 - B
Perú Av. Reducto 1135 Miraflores Lima (51) (1) 2422449

KITCHEN CENTER
especialista en equipamientos de cocina